



Nousiaisten kävelyn ja pyöräliikenteen
edistämishjelma



Johdanto

Nousiaisten kävelyn ja pyöräliikenteen edistämishjelman tavoitteena on parantaa kävelyn ja pyöräilyn olosuhteita, turvallisuutta ja houkuttelevuutta kunnassa.

Työ sisältää arkiliikkumisen kävelen ja pyörällä sekä pyöräpysäköinnin. Työssä on tunnistettu nykytilan haasteet ja kehityskohteet sekä laadittu niihin toteuttamiskelpoiset, konkreettiset sekä kustannustehokkaat toimenpiteet.

Työssä keskitytään kävely- ja pyöräilyolosuhteisiin sekä liikenneturvallisuuden parantamiseen Nousiaisten keskustaaajaman alueella sekä koulujen ympäristössä ja koulumatkareiteillä. Lisäksi työssä on huomioitu mahdolliset liikkumistarpeet lähikuntiin sekä tärkeimpien palveluiden ja bussipysäkkien saavutettavuus kävelen ja pyörällä.

Nousiaisten kävelyn ja pyöräliikenteen edistämishjelmaa on ohjannut ohjausryhmä, jossa ovat olleet edustettuina:

- Pasi Isokangas Nousiaisten kunta
- Vesa Skog Nousiaisten kunta
- Kaisu Savolainen Nousiaisten kunta
- Leena Lemola Nousiaisten kunta
- Tuomas Einiö Nousiaisten kunta
- Pirjo Rantanen Nousiaisten kunta
- Juha Pulli Nousiaisten kunta
- Virpi Ansio Traficom
- Piritta Paavola-Vainio ELY

Työssä konsulttina on toiminut Sweco Finland Oy. Konsultilla kävelyn ja pyöräliikenteen edistämishjelman laadinnasta ovat vastanneet Annakaisa Lehtinen ja Jere Sipponen.

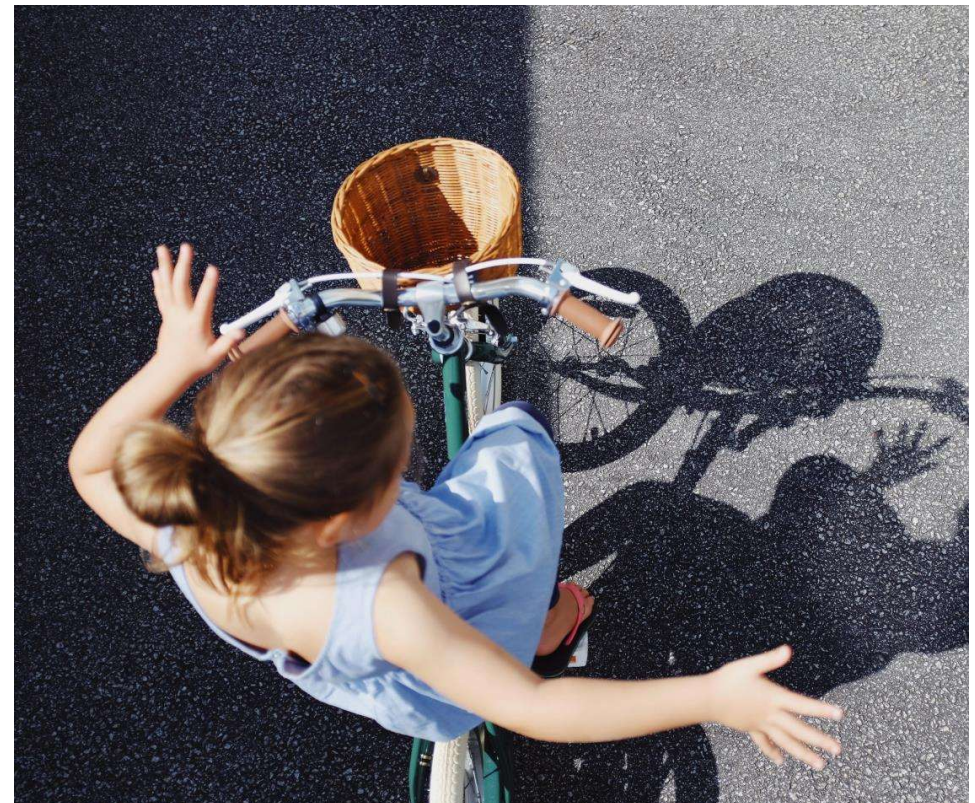
Työ alkoi huhtikuussa 2025 ja päättyi syyskuussa 2025. Työssä toteutettiin asukaskysely ja maastokäynti keväällä 2025. Työtä varten on saatu avustusta Traficomilta.

Nousiaisten kävelyn ja pyöräliikenteen edistämishjelma viedään kunnanhallitukseen hyväksyttäväksi.

Sisälllys

1. Työn taustaa
2. Nykytila
 - Sijainti ja liikenneverkko
 - Maankäyttö ja palvelut
 - Kaavoitus
 - Liikenneturvallisuus
 - Asukaskyselyn tulokset
3. Kävelyn ja pyöräilyn tavoitetila
 - Visio ja tavoitteet
 - Kävely- ja pyöräilyinfran laatutaso
 - Pyöräliikenteen tavoiteverkko
 - Tärkeimmät kävelyalueet ja -reitit
4. Toimenpideohjelma
 - Kehittämistarpeet
 - Toimenpiteet
 - Toimenpiteiden vaikuttavuus
 - Seurantasuunnitelma

Liitteet ja lähteet



1. Työn taustaa

Nousiaisten kunnan kävelyn ja pyöräliikenteen edistämishjelma kytkeytyy osaksi laajempaa seudun strategiaa ja liikennepolitiikkaa. Hanke toteuttaa osaltaan monia isompia alueellisia ja seudullisia tavoitteita.

Hanke toteuttaa Varsinais-Suomen ilmastotiekartan tavoitteita ja kärkiteemoja lisäämällä kävelyn, pyörä- ja joukkoliikenteen edellytyksiä. Liikennesektorin osalta ilmastotiekartan tavoitteena on, että vuoteen 2030 mennessä kestävien kulkumuotojen osuus henkilöliikenteessä on kasvanut merkittävästi ja Varsinais-Suomen liikenteen päästöt ovat puolittuneet vuoden 2005 tasosta. Lisäksi hanke toteuttaa Nousiaisten kunnan ilmastostrategiaa 2025–2030, jossa päästövähennystavoitteeksi on asetettu 50 %:n kasvihuonekaasupäästöjen vähennys vuoteen 2030 mennessä verrattuna vuoden 2007 tasoon.

Hanke toteuttaa Varsinais-Suomen liikennejärjestelmäsuunnitelman 2020 tavoitteita kestävästä ja vähäpäästöisestä sekä turvallisesta ja terveellisestä liikennejärjestelmästä. Tavoitteeksi on asetettu, että vuonna 2030 kestävien kulkutapojen (kävely, pyöräily, joukkoliikenne) osuus MAL-seudun kunnissa (lukuun ottamatta Turku) on yli 30–40 %. Lisäksi liikennejärjestelmäsuunnitelman tavoitteena on turvallinen liikennejärjestelmä, jossa kenenkään ei tarvitse kuolla eikä loukkaantua vakavasti.

Hanke toteuttaa Turun kaupunkiseudun maankäytön, asumisen ja liikenteen sopimus (MAL-sopimus) 2024–2035 tavoitteita kestävien kulkutapojen kulkumuoto-osuuden kasvattamisesta edistämällä kävelyn ja pyöräilyn edellytyksiä sekä parantamalla kaupunkiympäristöjä jalankulku- ja pyöräilyystävällisemmiksi. MAL-sopimuksen tavoitteena on, että henkilöautosuorituksen kasvu on kääntynyt laskuun (kaupunkiseuduilla) vuoteen 2027 mennessä, ja kävelyn, pyöräilyn ja joukkoliikenteen matkamäärät ovat kasvaneet merkittävästi. Kestävät liikkumismuodot ovat kilpailukykyisiä ja ne luovat houkuttelevan vaihtoehdon yksityisautoilulle.

Hanke toteuttaa Nousiaisten liikenneturvallisuussuunnitelman 2022 visiota siitä, että liikkumisvalinnat ovat ympäristöystävällisiä sekä terveyttä ja turvallisuutta edistäviä. Liikenneturvallisuussuunnitelman yhdeksi päätavoitteeksi on asetettu, että kestävien kulkumuotojen osuus asukkaiden liikkumisessa kasvaa. Liikenneturvallisuustyön painopistealueiksi on valittu mm. nuorten liikenneturvallisuuden parantaminen, jalankulun sekä pyöräilyn turvallisuuden ja turvallisuuden tunteen parantaminen sekä risteysalueiden turvallisuuden parantaminen.

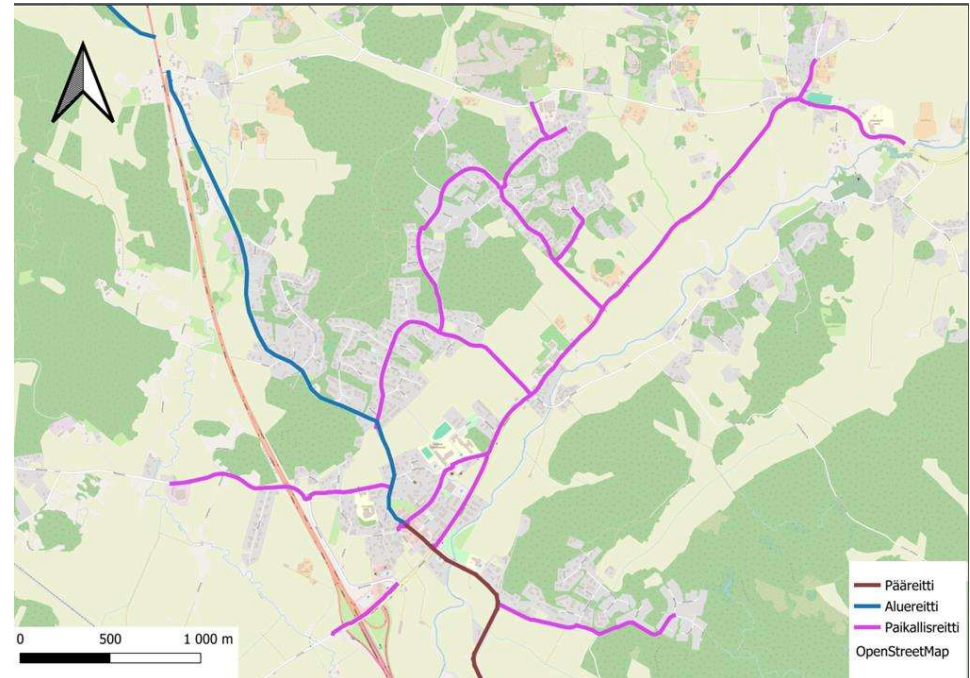
Hanke toteuttaa Nousiaisten elinvoimaohjelmaa 2030 ja Varsinais-Suomen liikkumisen ohjauksen toimenpidesuunnitelman 2021–2025 kärkiteemoja ja toimenpiteitä kävelyn ja pyöräilyn edistämiseksi.



2. Nykytila

Sijainti ja liikenneverkko

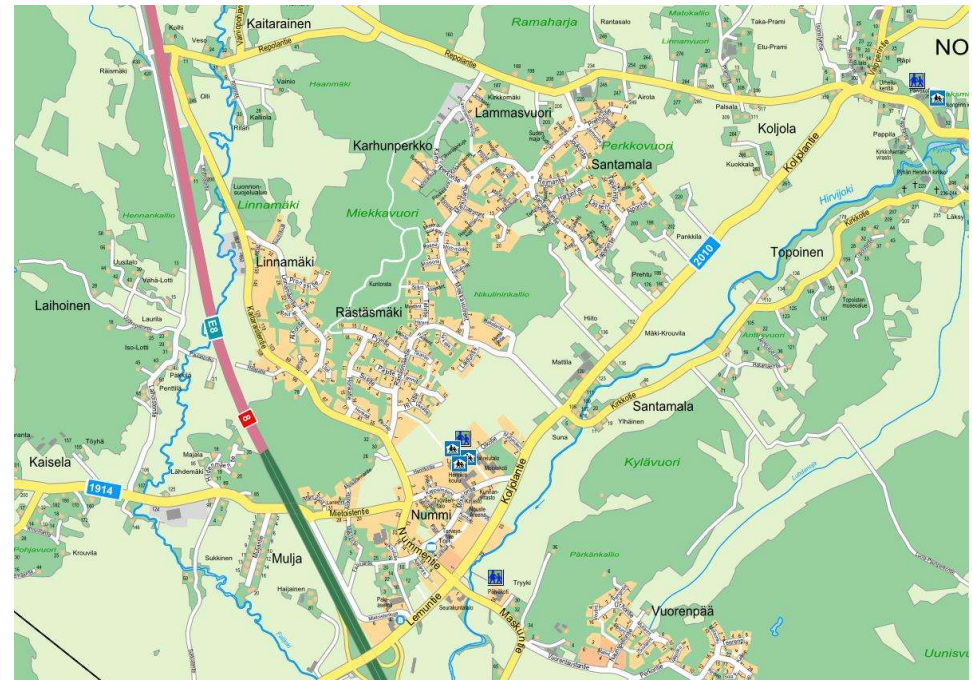
- Nousiainen on maaseutumainen kunta, joka sijaitsee Varsinais-Suomessa, noin 21 kilometriä Turusta luoteeseen. Nousiaisten naapurikuntia ovat mm. Masku, Mynämäki ja Rusko.
- Nousiaisissa on noin 4700 asukasta. Asukkaat ovat keskittyneet pääosin Nousiaisten keskustaajamaan (mm. Nummi, Vuorenpää, Rästämäki, Karhunperkko ja Santamala) sekä lisäksi Paijulan, Koljolan ja Valpperin alueille.
- Nousiaisten läpi kulkee VT8, joten kunnasta on sujuvat liikenneyhteydet mm. Raisioon ja Turkuun. Nousiaisista ajaa autolla noin 20 minuutissa Turkuun ja bussilla matka kestää noin 30 minuuttia. Kunnan sijainti tarjoaa asukkaille maaseudun rauhaa lähellä Raision ja Turun palvelutarjontaa ja työpaikkoja.
- Kunnan läpi kulkee myös Turku-Uusikaupunki junarata, mutta radalla on toistaiseksi vain tavaraliikennettä.
- Nousiaisten läpi kulkee Maskuntie ja Nummentie, jotka ovat Turun kaupunkiseudun pyöräliikenteen seudullisten pääväylien tavoiteverkossa merkattu nykyiseksi pääreitiksi Turun ja Nousiaisten välillä. Kaitaraistentie on merkattu uudeksi pyöräliikenteen alueritiksi Nousiaisten ja Mynämäen välillä.



Maankäyttö ja palvelut



- Kaupat ja suurin osa palveluista sijoittuvat Nummen alueelle.
- Nummen alueella sijaitsee myös Henrikin yhtenäiskoulu (luokat 1.-6., luokat 7.-9.), Nousiaisten lukio, kirjasto, kunnanvirasto ja liikuntahalli Nouste areena.
- Henrikin yhtenäiskoulussa oppilaita on reilut 470. Koulun alueella on käynnissä rakennustyömaa, jossa rakenteilla on yhtenäiskoulun B-osa, jonka on tarkoitus valmistua lukukaudelle 2026-2027. Koulun alueelle on laadittu myös pihasuunnitelma.
- Muut koulut sijaitsevat Koljolassa (Kirkonpiirin koulu, luokat 1.-6.) sekä Valpperissa (Valpperin koulu, luokat 1.-6.)
- Päiväkoteja Nousiaisissa on neljä (keskustaajamassa 2 kpl, Paijulassa ja Koljolassa).
- Nummen pohjoispuolella Rästäsmäen alueella ja Valpperissa sijaitsevat kuntorata sekä niiden yhteydessä olevat frisbeegolfradat. Valpperissa sijaitsee myös kuntoportaat. Koljolassa sijaitsee urheilukenttä sekä koulujen ja päiväkotien yhteydessä monitoimikenttiä. Henrikin koululla on skeittipuisto.



Kaavoitus

- Nousiaisten kaavoituskatsauksessa 2024 ja kaavoitusohjelmassa 2024-2029 todetaan, että kunnassa ei ole tällä hetkellä vireillä olevia yleiskaavahankkeita.
- Nousiaisten kaavoitusohjelma pohjautuu rakenneyleiskaavaan, jossa on tarkasteltu kunnan maankäytön tavoitteita ja tarpeita.
- Keskustan ja Kirkonseudun osayleiskaava on hyväksytty vuonna 2015. Osayleiskaava esittää kunnan tärkeimmät rakentamisalueet ja ohjaa tarkempaa asemakaavoitusta.
- Tulevia asemakaavoituskohteita 2024-2029:
 - Suden alueen asemakaava (Maskuntie)
 - Kylävuoren asemakaava
 - Linnamäen asemakaavan laajenuksessa (kunnalistekniikan rakentaminen alkaa touko-kesäkuun 2025 vaihteessa) rakennetaan uusi jalankulkuväylä Linnamäentien pohjoispuolelle, uudet kadut (Mikko Rantasen Tie ja Kiekkoilijanpolku) sekä pysäköintipaikka.
 - Asemanseudun asemakaava
 - Vuorenpään asemakaavan laajennus
 - Nummen koulun asemakaavoituksen tarkastaminen



Liikenneturvallisuus



- Nousiaisiin on laadittu liikenneturvallisuussuunnitelma 2022.
- Liikenneturvallisuussuunnitelman mukaan Nousiaisissa korostuu maakunnan ja koko maan keskiarvoon nähden henkilöautolla liikkuvien onnettomuudet. Jalankulkijoiden, pyöräilijöiden ja mopoiilijoiden osuus henkilövahingoista on alhainen.
- Tilastokeskuksen onnettomuusdatan mukaan Nousiaisissa ei ole sattunut kuolemaan tai loukkaantumiseen johtaneita tieliikenneonnettomuuksia jalankulkijoille, pyöräilijöille, sähköpyöräilijöille tai kevyttä sähköajoneuvoa käyttäneille vuosien 2020-2025 (huhtikuu) aikana.
- Nousiaisten tiestö koostuu pääasiassa taajamateistä tai asuinalueiden katuverkosta erityisesti keskustaajaman alueella. Kunnan läpi kulkee valtatie 8 (moottoritie) sekä Turku-Uusikaupunki junarata.
- Liikenneturvallisuussuunnitelman yhteydessä toteutetun asukaskyselyn perusteella Nousiaisissa huolta aiheuttavat erityisesti jalankulku- tai pyöräily-yhteyksien puuttuminen (28 %) ja korkeat ajonopeudet (22 %).

Liikenneturvallisuussuunnitelmassa on tunnistettu ja listattu eniten palautetta keränneet liikenneturvallisuuden kannalta haastavat kohteet kunnan alueelta.

Liikenneturvallisuussuunnitelmassa 2022 eniten palautetta keräsivät seuraavat kohteet:

Eniten palautetta keräsivät seuraavat kohteet:

- **Mt 12417 (Kirkkotie):** jalankulku- ja pyöräilyväylän puute, ylinopeudet, tien huono kunto
- **Mt 1912 (Lemuntie):** jalankulku- ja pyöräilyväylän puute
- **Mt 12419 (Repolantie):** jalankulku- ja pyöräilyväylän puute, ylinopeudet
- **Mt 2010 (Vahdontie):** Pehkutehtaalta Vahdon suuntaan, jalankulku- ja pyöräilyväylän puute, ylinopeudet

Nousiaisissa tehtiin maastokäynti edistämishojelman yhteydessä huhtikuussa 2025. Maastokäynnin tuloksia ja kuvia maastokäynniltä on esitetty raportin liitteessä.

Asukaskyselyn tulokset

- Nousiaisten kävelyn ja pyöräliikenteen edistämishjelman asukaskysely oli auki 6.5.-31.5.2025.
- Asukaskyselyyn lähetettiin yhteensä 86 vastausta.
- Suurin osa (79 %) asukaskyselyyn vastanneista käyttää useimmiten henkilöautoa arkimatkoillaan. Kyselyyn vastanneista 6 % ilmoitti liikkuvansa arkimatkoja pääosin kävellen ja 12 % pääosin pyörällä.
- Suurin osa kyselyyn vastanneista kertoi kuitenkin liikkuvansa arkimatkoja vähintään kerran viikossa kävellen (75 %) ja pyörällä lumettomaan aikaan (53 %).
- Selvästi yleisin kävely- ja pyöräilymatkojen tarkoitus vastaajien keskuudessa oli kuntoilu, ulkoilu ja virkistys. Suurin osa vastaajista kävelee ja pyöräilee, koska sillä on myönteiset vaikutukset fyysiseen kuntoon ja terveyteen.
- Kyselyyn vastanneista noin 90 % on sitä mieltä, että Nousiaisissa on tarpeellista edistää kävelyä ja pyöräilyä sekä parantaa kävely- ja pyöräilyolosuhteita.
- Vastaajien keskuudessa eniten tyytymättömyyttä aiheutti puutteet väylien laadussa, valaistuksessa ja turvallisuudessa.
- Kaikki asukaskyselyn tulokset on esitetty raportin liitteessä.





3. Kävelyn ja pyöräilyn tavoitetila

Visio ja tavoitteet

Nousiaisiin on laadittu liikenneturvallisuussuunnitelma 2022.

Liikenneturvallisuussuunnitelman yhteydessä laadittua visiota käytetään myös kävelyn ja pyöräliikenteen visiona:

”Liikkumisvalinnat ovat ympäristöystävällisiä sekä terveyttä ja turvallisuutta edistäviä.”

Tavoitteet kävelyn ja pyöräilyn edistämiseksi:

- Tavoitteena on kestävien kulkumuotojen osuuden kasvattaminen kävely- ja pyöräilyväyliä lisäämällä ja parantamalla.
- Tavoitteena on kävelystä ja pyöräilystä viestimällä tuoda esille kestävä liikunnan hyötyjä.
- Tavoitteena on kävelyn ja pyöräilyn lisääminen erityisesti lasten ja nuorten koulu- ja harrastusmatkoilla.
- Tavoitteena on taata kuntalaisille tasa-arvoinen mahdollisuus liikkua kävellen ja pyörällä ympäri vuoden.



Kävely- ja pyöräilyinfran laatutaso

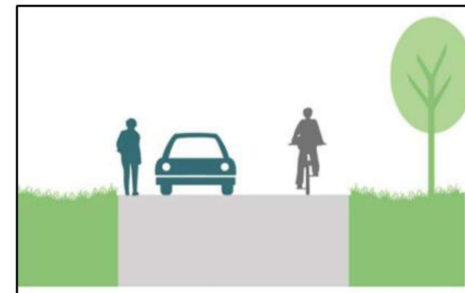


Jalankulun suunnitteluohjeessa 2022 (Väylävirasto) ja Pyöräiliikenteen suunnitteluohjeessa 2020 (Väylävirasto) on määritetty laatutasotavoitteita, jotka määräytyvät ympäröivän taajamarakenteen ja katuosuuksien liikennemäärien mukaan.

Nousiaisten keskustaaajamassa kävely ja pyöräily tapahtuu pitkälti yhdistetyllä kävely- ja pyöräilyväylällä sekä sekaliikennekaduilla. Taajamien ulkopuolella kävely ja pyöräily tapahtuu pääosin maantien varsien pientareilla.

Nousiaisissa suurin osa taajamarakenteesta luokitellaan väljästi rakennetuksi alueeksi, jossa yhdistettyjen kävely- ja pyöräilyväylien leveyden tulisi olla vähintään kolme metriä. Väylän leveyteen vaikuttaa mm. kävelijöiden ja pyöräilijöiden määrä sekä pyöräiliikenteen verkon toiminnallinen luokittelu, joka on esitetty pyöräiliikenteen tavoiteverkossa.

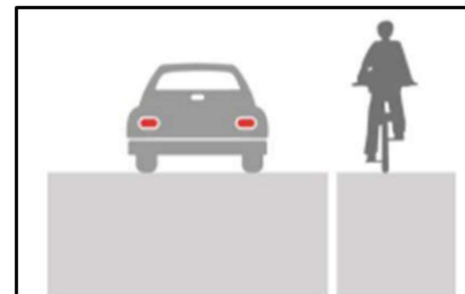
Yhdistettyä kävely- ja pyöräilyväylää ei ole välttämättä tarpeen rakentaa kadun molemmin puolin, vaan toisen puolen kadusta voi osoittaa jalkakäytäväksi. Jalkakäytävän minimileveys on kaksi metriä. Yhdistetyn kävely- ja pyöräilyväylän tarvetta tulee tarkastella tapauskohtaisesti mm. saavutettavuuden näkökulmasta.



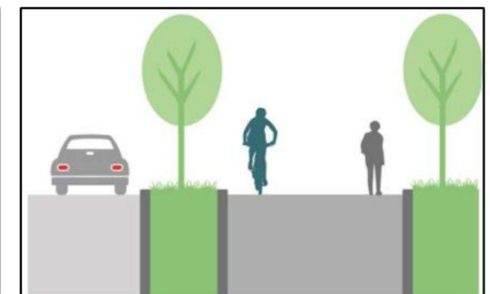
Kävely ja pyöräily sekaliikennekadulla.



Kävely pientareella.



Pyöräily pientareella.



Kävely- ja pyöräily yhdistetyllä väylällä.

Kävely- ja pyöräilyinfran laatutaso

Laadukas pyöräiliikenteen verkko on yhtenäinen, looginen, jatkuva ja helposti hahmotettava. Pyöräiliikenteen verkon tulee olla myös turvallinen sekä pyöräilyn reitillä vaivatonta ja miellyttävää.

Nousiaisten pyöräiliikenteen tavoiteverkko muodostuu pääreiteistä, alureiteistä ja paikallisreiteistä. Pyöräiliikenteen pääreitti yhdistää Nousiaisten keskustaajaman Turkuun. Pääreitit suunnitellaan nopean pyöräiliikenteen ehdoilla korkeilla laatustandardeilla.

Pyöräiliikenteen alureitit ovat laadukkaita ja sujuvia alueellisia tai paikallisia yhteyksiä, jotka yhdistävät seudullisia pääreittejä pienempiin taajamiin mm. Koljolaan.

Lähtökohtaisesti pää- ja alureiteillä pyöräiliikenne ja autoliikenne erotetaan toisistaan. Pää- ja alureittejä priorisoidaan esim. suunnitelmaratkaisujen toteutuksen ja kunnossapidon laadun suhteen. Reitit myös valaistaan hyvin.

Pyöräiliikenteen paikallisreitit ovat taajaman sisäisiä yhteyksiä, jotka mahdollistavat sujuvan ja selkeän kulun alureiteille ja pääreiteille. Paikallisreitit palvelevat Nousiaisten keskustaajaman sisäistä liikennettä ja ne voivat sisältää myös sekaliikennekatuja.

Minimivaatimus yhdistetyn kävely- ja pyöräilyväylän leveydelle on pyöräiliikenteen suunnitteluohjeen 2020 (Väylävirasto) mukaan pääreiteillä 4,0 metriä, alureiteillä 3,5 metriä ja paikallisreiteillä 3,0 metriä.

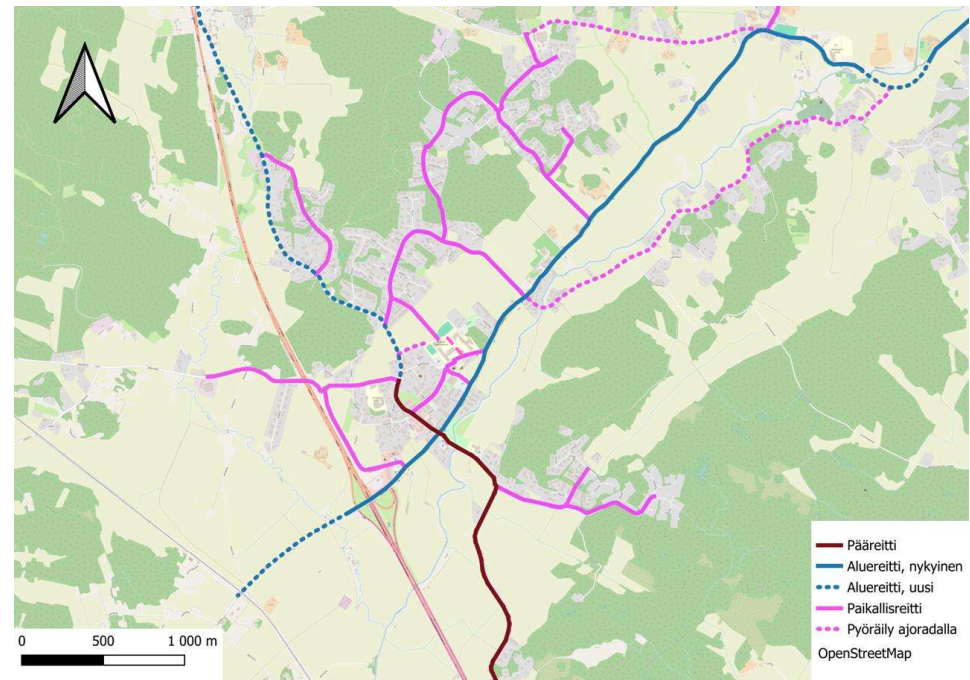
Edellä mainittujen lisäksi pyöräiliikenneverkko sisältää myös muita reittejä. Muut yhteydet mahdollistavat pää-, alue- ja paikallisreittien saavutettavuuden. Muille reiteille ei ole erityisiä laatutasotavoitteita.

JK ja PP / vrk	Väylän päällysteen leveys (m)					
	Väljästi rakennettu liikenneympäristö			Rakentamaton alue		
	Pääreitti	Alureitti	Paikallisreitti	Pääreitti	Alureitti	Paikallisreitti
Alle 1000	4,0	3,5	3,0	4,0	3,5	3,0
1000–2000	4,5	4,0	3,5	4,0	3,5	3,5
2000–4000	≥ 4,5	4,5	4,0	4,5	4,0	4,0
Yli 4000	Erottelu	≥ 4,5	≥ 4,5	≥ 4,5	≥ 4,5	≥ 4,5

Yhdistetyn kävely- ja pyöräilyväylän minimilevydet pyöräiliikenteen verkon toiminnallisen luokittelun perusteella.

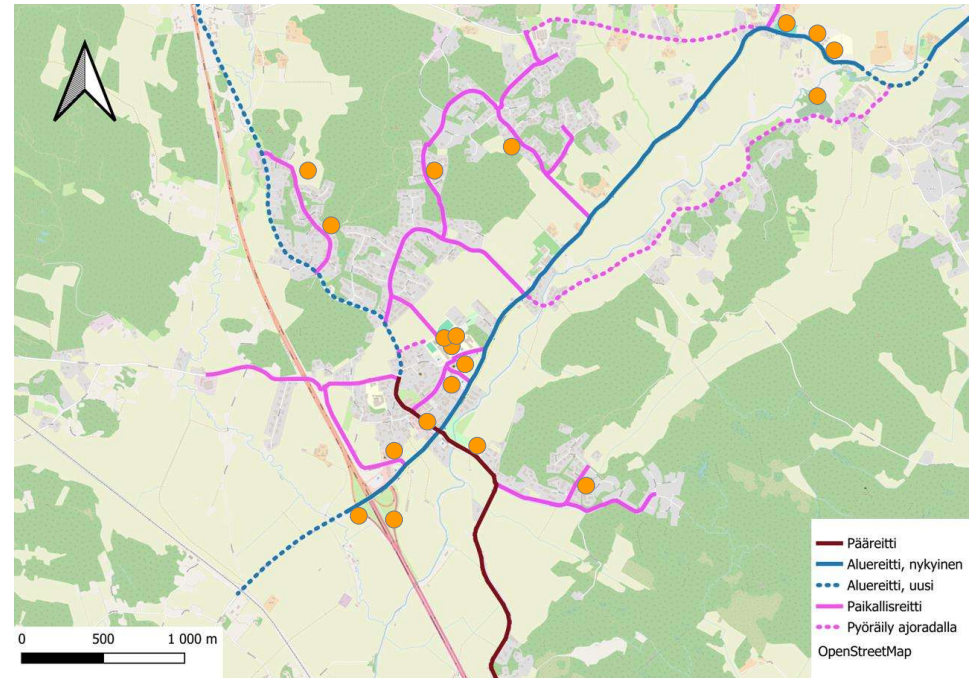
Pyöräliikenteen tavoiteverkko

- Tavoiteverkossa Maskuntie ja Nummentie on pyöräliikenteen pääreitti Turun ja Nousiaisten välillä. Tavoiteverkossa Kaitaraistentie sekä Lemuntie, Koljolantie ja Vahdontie ovat pyöräliikenteen aluereittejä.
- Tavoiteverkossa on lisäksi esitetty Nousiaisten sisäisinä yhteyksinä pyöräliikenteen paikallisreitit, jotka mahdollistavat sujuvan ja selkeän kulun aluereiteille ja pääreitille. Tavoiteverkossa esitetyillä paikallisreiteillä on pääosin pyörätie, mutta tavoiteverkkoon on merkattu myös reitit, joissa pyöräily on nykyään ajoradalla.
- Paikallisreittejä ovat mm. Vuorentaustantie, Perkontie, Naurispellontie, Mietoistentie, Mietoistenkuja, Moisiontie, Linnamäentie, Rästämäentie, Miekkaavuorentie, Markulantie, Santamalantie, Kirkkotie, Repolantie ja Valpperintie.
- Pyöräliikenteen tavoiteverkolla talvikunnossapidon toimenpiteiden, kuten lumen-, jään- ja sohjonpoiston ja liukkaudentorjunnan, tulee olla oikea-aikaisia ja tasalaatuista. Talvikunnossapidon toimenpiteet ajoitetaan niin, ettei käyttäjille aiheudu palvelutason äkillisiä muutoksia tai muuta haittaa.
- Myös seuraavalla sivulla esitetyt pyöräpysäköintipaikat kunnossapidetään ympäri vuoden.
- Pyöräliikenteen tavoiteverkossa on huomioitu katuverkko ja ELY:n väylät. ELY:n väyliä ovat pyöräliikenteen pää- ja aluereitit sekä Mietoistentie, Mietoistenkuja, Kirkkotie, Repolantie ja Valpperintie.

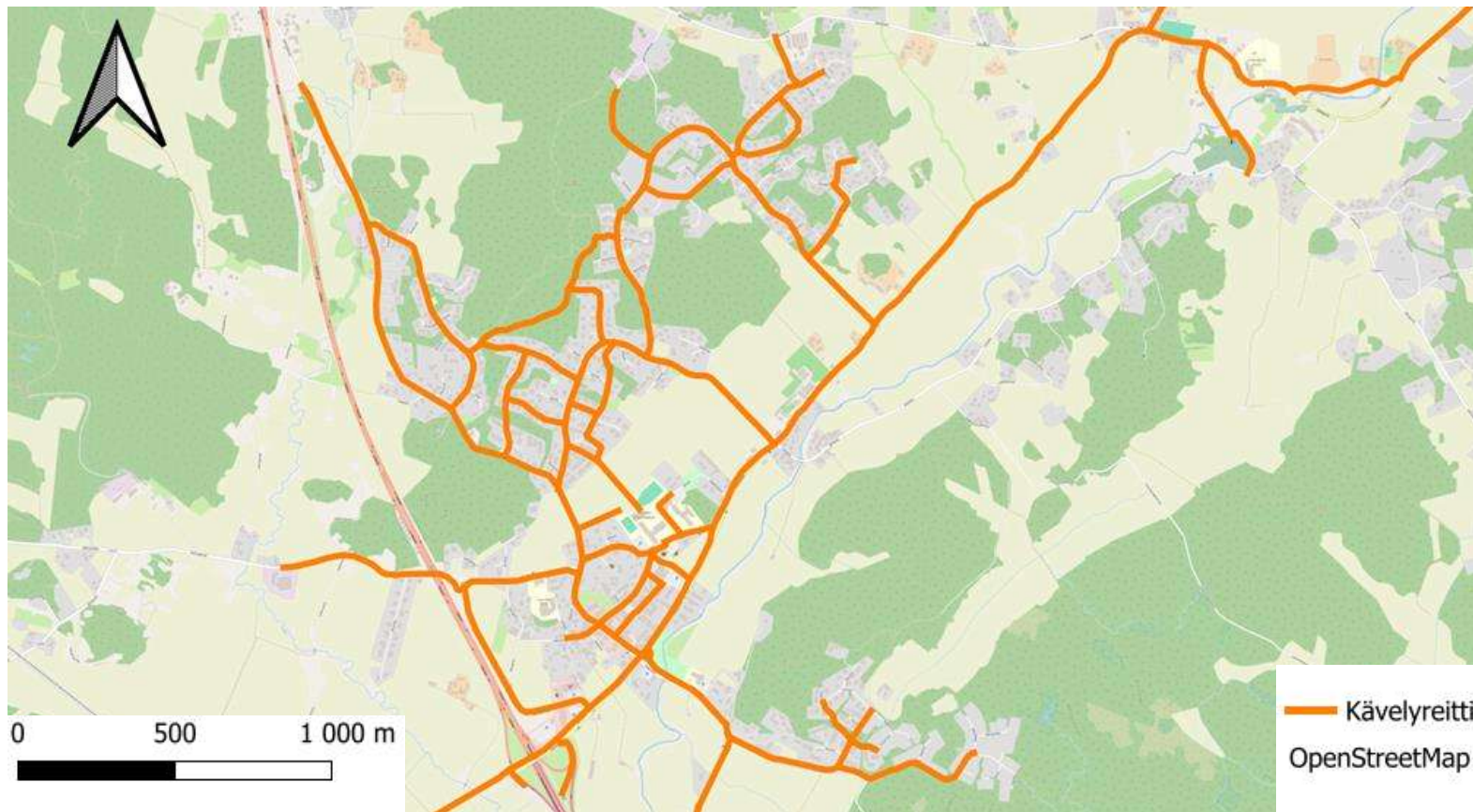


Pyöräpysäköinnin tavoitetila

- Pyöräpaikkoja esitetään seuraaviin kohteisiin:
 - Koulut
 - Päiväkodit
 - Nousiaisten kirjasto
 - Kunnanvirasto
 - Nouste arena
 - Frisbeegolfrata (nykyinen ja uusi sijainti)
 - Koljolan urheilukenttä
 - Leikkipuistot
 - Vt8 ja Nummentien bussipysäkit
 - Nousiaisten kirkko
 - Kaupat
- Pyöräpysäköinnin paikkamäärä pitää tavoitetilassa mitoittaa kohteen käyttäjämäärän mukaan. Erityisen suuri pyöräpaikkojen tarve on Henrikin yhtenäiskoulun alueella.
- Pyöräpysäköinti toteutetaan laadukkaana (runkolukitusmahdollisuus ja tarvittaessa säältä suojaava katos). Katosta suositellaan pitkäkestoisessa pysäköinnissä mm. koulujen ja päiväkotien piha-alueilla sekä bussipysäkeillä.
- Lisätietoa pyöräpysäköinnin toteutuksesta ja laatutasoista löytyy pyöräliikenteen suunnitteluohjeesta 2020 (Väylävirasto).



Tärkeimmät kävelyalueet ja -reitit





4. Toimenpideohjelma

Kehittämistarpeet

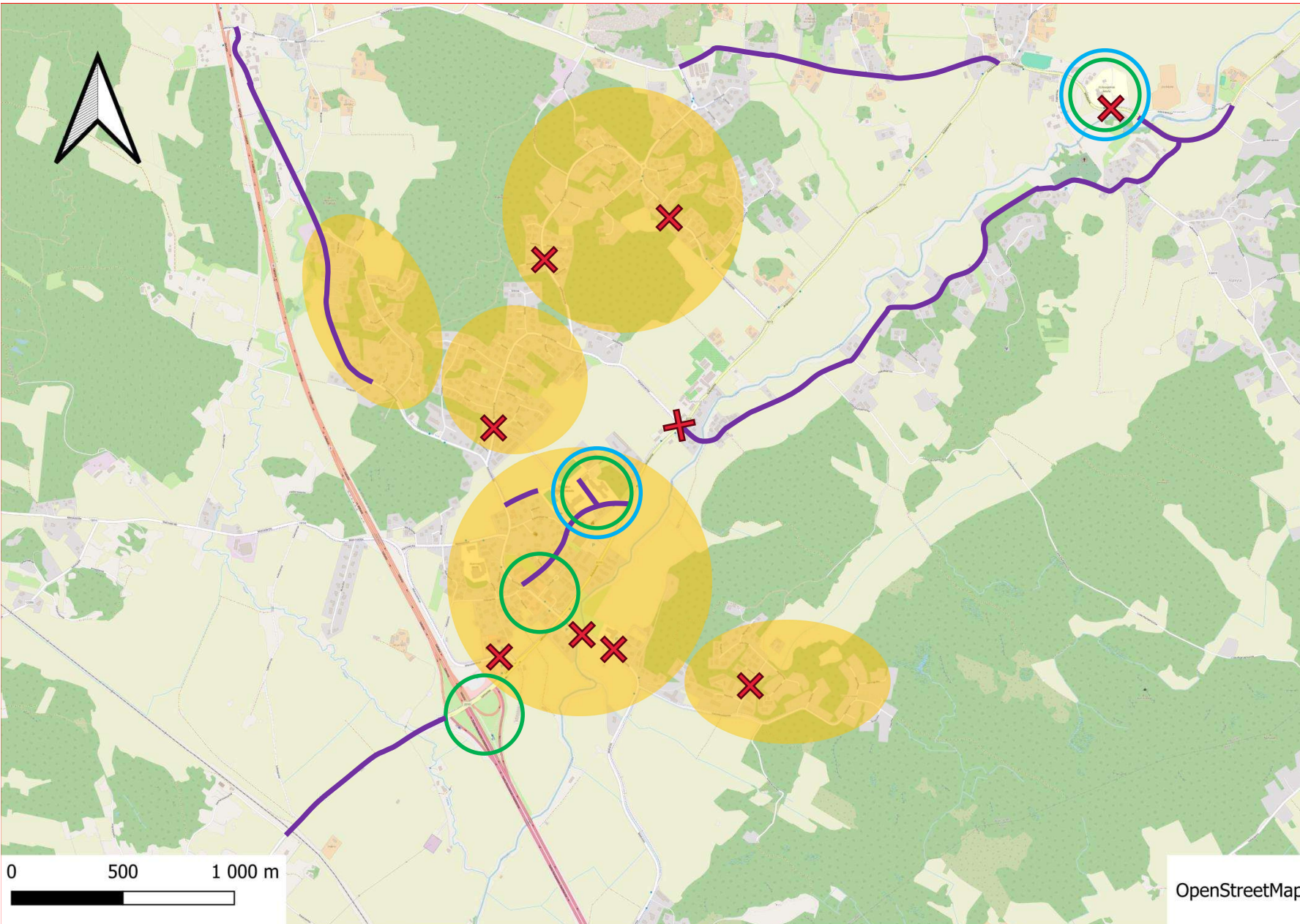
Nykytilan analyysissa tunnistetut merkittävimmät kävely- ja pyöräilyinfran puutteet sekä kehittämistarpeet on esitetty seuraavalla sivulla. Kehittämistarpeita on tunnistettu kävelyn ja pyöräilyn tavoitetilaan peilaten.






Kehittämistarpeissa on tunnistettu puutteita maantieverkon kävely- ja pyöräilyolosuhteissa, erityisesti Lemuntielle, Vahdontiellä ja Kaitaraistentielle. Nämä maantiet ovat pyöräliikenteen alueille ja niiden kehittäminen edellyttää yhteistyötä ELY:n kanssa.

ELY:n vastuulla olevien maanteiden osalta on tärkeää varmistaa, että suunnitellut toimenpiteet (esim. suojateiden lisääminen, liikennemerkkien ja ajoratamaalausten selkeyttäminen) ovat yhteensopivia Väyläviraston suunnitteluohjeiden ja ELY:n käytäntöjen kanssa.

Seuraavalla sivulla esitetyt kehittämistarpeita ei ole priorisoitu tämän työn yhteydessä, mutta Henrikin yhtenäiskoulun ja Kirkonpiirin koulun liikenneturvallisuuden ja saattoliikennejärjestelyjen sekä vaarallisten tienlytysten parantaminen lasten ja nuorten koulureiteillä ovat prioriteettikohteita.





- 
 Vaarallinen tienylitys esim. suojatien puute, näkemäeste tms.
- 
 Koulun liikenneturvallisuuden ja saattoliikennejärjestelyiden kehittäminen
- 
 Risteysalueiden merkitsemisessä puutteita mm. suojatiemaalaukset ja liikennemerkit
- 
 Pyöräpysäköinnin kehittäminen
- 
 Kehitettävä kävely- ja pyöräilyväylä mm. pientareen tai yhdistetyn jalkakäytävän ja pyörätien puute tai väylän huono laatu

OpenStreetMap

Toimenpiteet



Toimenpideohjelma antaa selkeän näkemyksen kävelyn ja pyöräilyn edistämisestä kunnassa. Edistämishjelma linjaa toteuttamiskelpoiset, konkreettiset sekä kustannustehokkaat toimenpiteet kävelyn ja pyöräilyn olosuhteiden parantamiseksi.

Toimenpideohjelmassa on huomioitu kävelyn ja pyöräilyn kokonaisvaltainen edistäminen. Toimenpiteiksi on määritetty mm. maankäyttöön, kävely- ja pyöräilyinfraan (mm. liikenneturvallisuus), liikkumisen ohjaukseen sekä hallintoon ja resursseihin liittyviä toimenpiteitä. Toimenpiteet on aikataulutettu ja niille on määritetty vastuutahot.

Nousiaisten kävelyn ja pyöräiliikenteen edistämishjelma tukee Varsinais-Suomen strategisia tavoitteita liikenneturvallisuuden, kestävän liikkumisen ja ilmastotavoitteiden edistämisessä. Ohjelmassa esitetyt toimenpiteet ovat linjassa Varsinais-Suomen liikennejärjestelmäsuunnitelman, ilmastotiekartan sekä liikkumisen ohjauksen toimenpidesuunnitelman kanssa.

Toimenpiteiden jälkeen on esitetty arvio toimenpiteiden vaikuttavuudesta sekä suunnitelma toimenpiteiden toteutumisen seurantaan.



Toimenpiteet; maankäyttö

1. Kävelyn ja pyöräilyn huomioiminen kaavoituksessa



Toimenpiteen kuvaus:

Kaavoituksella voidaan vaikuttaa merkittävästi Nousiaisissa kuntataajamien sisäisten matkojen pituuteen. Lyhyet arkimatkat ovat edellytys kävelyn ja pyöräilyn lisääntymiselle. Kaavoitetaan uusi maankäyttö mahdollisuuksien mukaan nykyistä taajamarakennetta tiivistäen tai nykyisen taajamarakenteen kylkeen. Sijoitetaan uusi maankäyttö siis siten, että päivittäispalvelut sijaitsevat kävely- ja pyöräilyetäisyydellä. Lisäksi huomioidaan pyöräliikenteen tavoiteverkko sekä pyöräpysäköinnin tavoitetila kaavoituksessa.

Toteutusaikataulu:

Jatkuvaa työtä

Vastuutaho:

Kunta



Toimenpiteet; kävely- ja pyöräilyinfra

2. Tunnistettujen kehittämistarpeiden parannustoimenpiteet



Toimenpiteen kuvaus:

Kehittämistarpeet priorisoidaan ja tunnistetuista kehittämistarpeista laaditaan parannustoimenpiteiden toteutussuunnitelmat ja toteutetaan yksi kohde vuodessa. Kehittämistarpeet on esitetty tämän raportin sivuilla 20.

Toteutusaikataulu:

2026 ->

Vastuutaho:

Kunta, ELY

3. Kävely- ja pyöräilyväylien merkintöjen parantaminen



Toimenpiteen kuvaus:

Nousiaisten keskustajaman alueella on puutteita yhdistettyjen kävely- ja pyöräilyväylien merkitsemisessä erityisesti risteysalueilla.

Selkeytetään kävelyn ja pyöräliikenteen järjestelyjä ja lisätään liikenneturvallisuutta merkitsemällä kävely- ja pyöräilyväylät, suojatiet ja pyörätien jatkeet liikennemerkkein ja ajoratamaalauksin. Inventoidaan kävely- ja pyöräilyväylät, tehdään suunnitelma merkintöjen parantamisesta ja toteutetaan liikennemerkkien ja ajoratamaalausten parannustoimenpiteet.

Lisäksi kiinnitetään huomioita saumakohtiin (yhdistetty kävely- ja pyöräilyväylä vs. sekaliikennekatu) ja erityisesti pyöräliikenteen sujuvaan jatkumiseen saumakohtissa.

Toteutusaikataulu:

2026

Vastuutaho:

Kunta, ELY

Toimenpiteet; kävely- ja pyöräilyinfra

4. Henrikin yhtenäiskoulun liikenneturvallisuuden ja saattoliikennejärjestelyjen parantaminen



Toimenpiteen kuvaus:

Hankkeessa keskitytään Henrikin yhtenäiskoulun ympäristön liikenteen rauhoittamiseen sekä selkeiden saattoliikennetarkaisujen ja turvallisten kävely- ja pyöräily-yhteyksien toteuttamiseen.

Hankkeessa tarkemmin suunnitellaan ja toteutetaan turvallinen kävely- ja pyöräily-yhteys etelän suunnasta Moisiantieltä Henrikin yhtenäiskoululle. Samalla selkeytetään saattoliikennejärjestelyjä ja rauhoitetaan liikennettä kouluympäristössä ja lähikaduilla.

Samalla parannetaan Moisiantien kävely- ja pyöräilyolosuhteita ja selvitetään mahdollisuudet läpiajoliikenteen katkaisulle.

Toteutusaikataulu:

2026

Vastuutaho:

Kunta

5. Kirkonpiirin koulun liikenneturvallisuuden ja saattoliikennejärjestelyjen parantaminen



Toimenpiteen kuvaus:

Kirkonpiirin koulun liikenneturvallisuuden ja saattoliikennejärjestelyiden parantamisesta tehdään suunnitelma. Suunnitelmassa kiinnitetään erityistä huomiota yksisuuntaisen saattoliikenteen toimivuuteen, ajoneuvoliikenteen, kävelyn ja pyöräiliikenteen risteyskohtien minimointiin sekä risteysten turvallisuuteen. Lisäksi suunnitelmassa huomioidaan henkilökunnan saapuminen koululle ja koulun huoltoliikenne.

Osana suunnitelmaa huomioidaan myös turvalliset koulureitit ja niiden kehittämistarpeet mm. Vahdontie.

Toteutusaikataulu:

2027

Vastuutaho:

Kunta, ELY

Toimenpiteet; kävely- ja pyöräilyinfra

6. Pyöräpysäköinnin lisääminen ja laadun parantaminen



Toimenpiteen kuvaus:

Lisätään pyöräpysäköintiä kunnan palvelujen yhteyteen (mm. koulut, päiväkodit, kirjasto, kunnanvirasto ja tärkeimmät bussipysäkit) ja parannetaan nykyisen pyöräpysäköinnin laatutasoa. Toteutetaan uusi pyöräpysäköinti laadukkaasti (runkolukittavat telineet, valaistus, tarvittaessa katos) ja sijoitetaan pysäköinti lähelle palveluja (esim. rakennuksen sisäänkäynnin tai bussipysäkin viereen).

Toteutusaikataulu:

Jatkuvaa työtä

Vastuutaho:

Kunta

7. Laadukkaan kunnossapidon varmistaminen



Toimenpiteen kuvaus:

Varmistetaan, että talvikunnossapidon toimenpiteet, kuten lumen-, jään- ja sohjonpoisto ja liukkaudentorjunta, on oikea-aikaista ja tasalaatuista, erityisesti pyöräliikenteen pää- ja aluereiteillä. Talvikunnossapidon toimenpiteet ajoitetaan niin, ettei käyttäjille aiheudu palvelutason äkillisiä muutoksia tai muuta haittaa. Myös pyöräpysäköintipaikat kunnossapidetään ympäri vuoden.

Tarvittaessa selvitetään kunnossapidon nykyinen laatutaso ja siinä mahdollisesti esiintyvät puutteet sekä laaditaan suunnitelma kunnossapidon kehittämiseksi Nousiaisissa.

Toteutusaikataulu:

Jatkuvaa työtä

Vastuutaho:

Kunta, ELY

Toimenpiteet; kävely- ja pyöräilyinfra

8. Kävelyn viihtyisyyden ja esteettömyyden parantaminen



Toimenpiteen kuvaus:

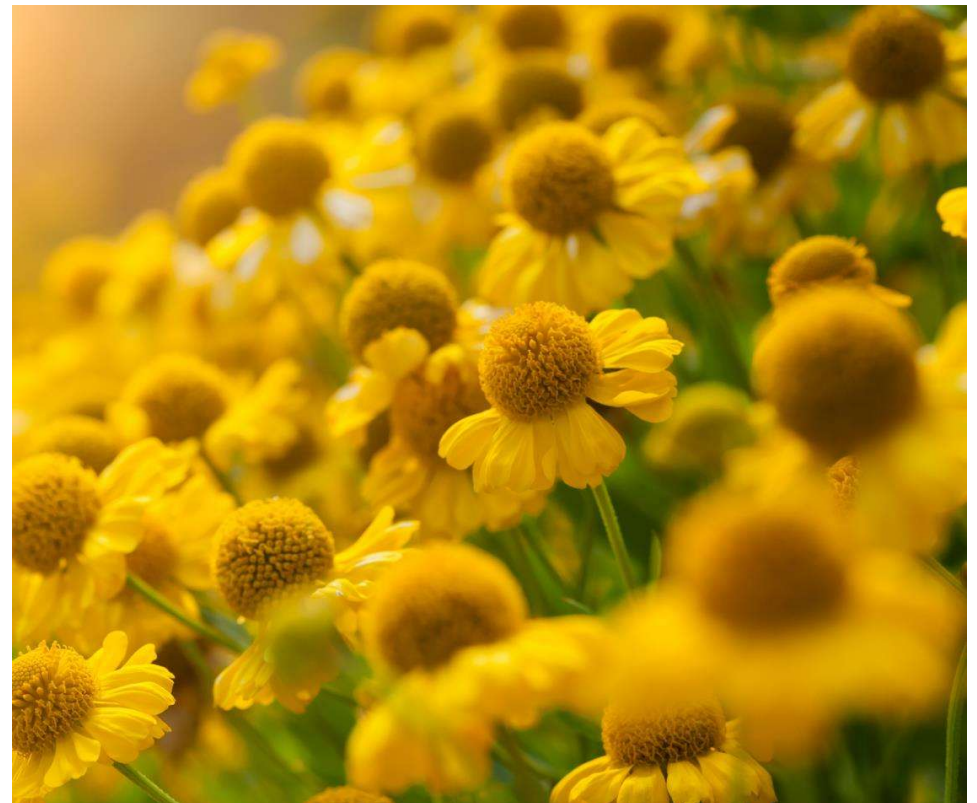
Parannetaan keskustan viihtyisyyttä ja esteettömyyttä kevyillä toimenpiteillä, kuten reunakivien korjauksilla, valaistuksella, kausi-istutuksilla sekä istuin- ja levähdyspaikkoja lisäämällä. Tehdään parannuksista tarkempi suunnitelma ja toteutetaan sitä vähitellen jatkuvana työnä vuosittain.

Toteutusaikataulu:

Jatkuvaa työtä

Vastuutaho:

Kunta



Toimenpiteet; liikkumisen ohjaus

9. Kävelyyn ja pyöräilyyn kannustaminen



Toimenpiteen kuvaus:

Kannustetaan kävelyyn ja pyöräilyyn kampanjoiden, tapahtumien ja viestinnän keinoin. Kävelyn ja pyöräilyn viestinnän kanavina käytetään mm. kunnan nettisivuja ja somekanavia sekä viestintää päiväkotien ja koulujen kautta mm. Wilma. Kohderyhmänä kaikki kuntalaiset, mutta erityisesti lapset ja nuoret.

Osallistutaan valtakunnallisiin kävelyn ja pyöräilyn kampanjoihin ja teemapäiviin. Kunta pyrkii saamaan paikallisia toimijoita mukaan järjestämään tapahtumia. Esimerkkejä kävelyn ja pyöräilyn kampanjoista ja teemapäivistä, joihin voi osallistua; Liikkujan viikko, Pyöräilyviikko, Pyörällä töihin –päivä, Kilometrikisa, Talvikilometrikisa, Pyöräilytalvi, Heijastinpäivä ja Koulujen kilometrikisa.

Toteutusaikataulu:

Jatkuvaa työtä

Vastuutaho:

Kunta

10. Edistetään kestävästä koulumatkaliikunnasta



Toimenpiteen kuvaus:

Suunnitellaan ja toteutetaan koulumatkaliikkumisen kampanja koululaisille ja heidän huoltajilleen. Kampanjalla pyritään kannustamaan koululaisia kulkemaan koulumatkat kävellen tai pyörällä. Samalla pyritään vähentämään Nousiaisten Henrikin yhtenäiskoululle ja Kirkonpiirin koululle suuntautuvaa saattoliikennettä. Osana kampanjaa on tärkeä lisätä huoltajien tietoa kävelyn ja pyöräilyn hyödyistä sekä saattoliikenteen aiheuttamista ongelmista (mm. liikenneturvallisuuden heikentyminen).

Toteutusaikataulu:

Vuosittain, ensimmäisen kerran syksyllä 2026

Vastuutaho:

Kunta

Toimenpiteet; liikkumisen ohjaus



11. Asukaskyselyn toteuttaminen säännöllisesti



Toimenpiteen kuvaus:

Nousiaisten kunnan kävelyn ja pyöräliikenteen edistämishjelmassa toteutettiin sähköinen kysely asukkaille kevään 2025 aikana. Toteutetaan jatkossakin säännöllisin väliajoin sähköinen kysely asukkaille kävelyn ja pyöräilyn olosuhteista ja kehittämistarpeista sekä liikkumistottumuksista ja yleisimmistä kulkumuodoista.

Toteutusaikataulu:

Joka viides vuosi, seuraavaksi 2030

Vastuutaho:

Kunta

12. Liikennelaskentojen ohjelmointi ja toteuttaminen



Toimenpiteen kuvaus:

Suunnitellaan laskentapisteiden sijainti ja määrä, laskenta-ajankohdat sekä laskentamenetelmät. Suunnitellaan laskentojen käytännön toteuttaminen ja laskentatulosten kerääminen.

Suosittelaa toteutettavan liikennelaskentoja erityisesti lasten ja nuorten koulureiteillä ja tarvittaessa laajemminkin kunnassa vuosittain. Liikennelaskentoja toteuttamalla seurataan kävely- ja pyöräilymäärien sekä saattoliikenteen määrien kehittymistä ja toteutettujen toimenpiteiden vaikutusta määriin.

Toteutusaikataulu:

Vuosittain, ensimmäisen kerran syksyllä 2026

Vastuutaho:

Kunta

Toimenpiteet; hallinto ja resurssit

13. Hyväksytetään edistämishjelma päättäjillä



Toimenpiteen kuvaus:

Nousiaisten kävelyn ja pyöräliikenteen edistämishjelma hyväksytetään päättäjillä. Edistämishjelma viedään valmistuessaan kunnanhallituksen hyväksyttäväksi.

Toteutusaikataulu:

2025

Vastuutaho:

Kunta

14. Seurataan edistämishjelman toimenpiteiden toteutumista



Toimenpiteen kuvaus:

Nousiaisten kävelyn ja pyöräliikenteen edistämishjelman toimenpiteiden toteutumista seurataan säännöllisesti liikenneturvallisuustyöryhmässä. Liikenneturvallisuustyöryhmä tarjoaa hyvän foorumin seurannalle, tiedonvaihdolle ja toimenpiteiden koordinoinnille.

Tarkempi seurantasuunnitelma on esitetty raportin sivulla 32.

Toteutusaikataulu:

Vuosittain

Vastuutaho:

Kunta, ELY

Toimenpiteet; hallinto ja resurssit

15. Kävelyn ja pyöräilyn kehittämisen resurssien lisääminen



Toimenpiteen kuvaus:

Varataan kunnan vuotuisesta budjetista riittävät resurssit kävelyn ja pyöräilyn edistämiseen. Suositus on 10–20 % liikennebudjetista (mm. YK, WHO, ECF (European Cyclists' Federation)).

Toteutusaikataulu:

Vuosittain, ensimmäisen kerran syksyllä 2025

Vastuutaho:

Kunta

16. Avustusten hyödyntäminen kävelyn ja pyöräilyn olosuhteiden kehittämisessä



Toimenpiteen kuvaus:

Haetaan aktiivisesti valtiolta (Traficom) avustuksia kävelyn ja pyöräilyn olosuhteiden kehittämiseen Nousiaisissa. Mahdollisia vuosittain toistuvia avustushakuja ovat ainakin: Liikkumisen ohjauksen valtionavustus, Kävelyn ja pyöräilyn investointiohjelman valtionavustus, Suomi liikkeelle -ohjelma ja Tieliikenteen turvallisuuden valtionavustus.

Toteutusaikataulu:

Jatkuvaa työtä

Vastuutaho:

Kunta



Toimenpiteiden vaikuttavuus

Liikenneturvallisuuden parantaminen vähentää onnettomuuksien riskiä ja luo turvallisemman ympäristön liikkua. Turvalliset reitit ja ympäristöt mahdollistavat myös lasten ja nuorten itsenäisen liikkumisen kouluun ja harrastuksiin, mikä vähentää tarvetta huoltajien saattoliikenteelle kunnassa. Itsenäinen liikkuminen kävellen tai pyörällä myös lisää lasten ja nuorten päivittäistä aktiivisuutta sekä terveyttä ja hyvinvointia.

Terveyden ja hyvinvoinnin edistäminen tuottaa positiivisia vaikutuksia yksilölle itselleen, kaupungille säästyneinä terveydenhuoltokustannuksina sekä yrityksille vähentyneinä sairaspöissaoloina. Lisäksi aktiivisuuden lisääminen koululaisten arkeen mm. vähentää ylipainoa, edistää fyysistä ja mielen hyvinvointia, auttaa keskittymään tarkkuutta vaativiin tehtäviin ja luo pohjan terveelliselle elämäntavalle. Pitkällä aikavälillä liikkumisen edistäminen ehkäisee erilaisten sairauksien syntymistä ja auttaa ylläpitämään hoitotasapainoa.

Edistämishjelma palvelee myös viestinnällisestä ja sitouttamisen näkökulmasta. Osana hanketta järjestettiin vuorovaikutusta asukkaiden ja sidosryhmien kanssa. Kävelyn ja pyöräilyn edistämishjelma toimii tukena ja pohjana sille, että voidaan perustella viranhaltijoille ja päättäjille investointeja kestäväen liikkumisen edistämiseen (mm. uusien kävely- ja pyöräilyväylien rakentaminen). Työ viestii myös kuntalaisille sitoutumisesta kestävien kulkumuotojen edistämiseen ja kaiken ikäisten asukkaiden arjen parantamiseen.

Henkilöautolla tehtyjen matkojen korvaaminen kävelyllä ja pyöräilyllä vähentää myös liikenteen päästöjä ja liikennemelua sekä parantaa ilmanlaatua. Kävely ja pyöräily edistävät niin kansainvälisten, kansallisten kuin kuntatasonkin energia-, ympäristö- ja ilmastotavoitteiden saavuttamista. Nouseiainen kunnan ilmastostrategiassa vuosille 2025–2030 päästövähennystavoitteeksi on asetettu 50 %:n kasvihuonekaasupäästöjen vähennys vuoteen 2030 mennessä verrattuna vuoden 2007 tasoon.



Seurantasuunnitelma

Nousiaisten kunnassa toimii liikenneturvallisuustyöryhmä, joka seuraa Nousiaisten liikenneturvallisuussuunnitelman 2022 toimenpiteiden toteutumista. Liikenneturvallisuustyöryhmä tarjoaa hyvän foorumin seurannalle, tiedonvaihdolle ja toimenpiteiden koordinoinnille. Kunta on saavuttanut liikenneturvallinen kunta- mallin viisi tähteä (Liikenneturvallisuustyön vuosikatsaus 2023 Nousiaisten kunta).

Nousiaisten kunnan kävelyn ja pyöräliikenteen edistämishjelmassa toteutettiin sähköinen kysely asukkaille kevään 2025 aikana. Osana asukaskyselyä selvitettiin kuntalaisten liikkumistottumuksia ja yleisimpiä kulkumuotoja sekä tyytyväisyyttä kävelyn ja pyöräilyn olosuhteisiin.

Nousiaisten kävelyn ja pyöräliikenteen edistämishjelman toimenpiteiden vaikutuksia arvioidaan ja seurataan mm. seuraavin toimenpitein. Joka viides vuosi toteutetaan sähköinen kysely asukkaille kävelyn ja pyöräilyn olosuhteista ja kehittämistarpeista sekä liikkumistottumuksista ja yleisimmistä kulkumuodoista. Liikennelaskentoja lasten ja nuorten koulureiteillä toteutetaan vuosittain.

Liikennemäärien, liikkumistottumusten ja kulkumuotojakauman kehityksen sekä saattoliikenteen määrän seuranta kunnassa integroidaan osaksi olemassa olevan Nousiaisten liikenneturvallisuustyöryhmän toimintaa. Liikenneturvallisuustyöryhmässä on osallisena kunnasta tekninen toimi, rakennustarkastaja, kasvatus- ja opetustoimi, hyvinvointikoordinaattori, nuorisovaltuuston edustaja, vammais- ja vanhusneuvosto sekä lisäksi sidosryhmistä kuljetusalan toimija, Varsinais-Suomen ELY-keskus, Liikenneturva sekä Varsinais-Suomen pelastus- ja poliisilaitos.

Kävelyn ja pyöräilyn edistämisen seurannassa voidaan lisäksi hyödyntää kävelyn ja pyöräilyn vuosittaisia investointeja (euromäärä), toteutettujen / kunnostettujen kävely- ja pyöräilyväylien pituutta (km), toteutetun laadukkaan pyöräpysäköinnin määrää (paikkaa), kävely- ja pyöräilyonnettomuuksien määrää (kpl), HYTE-kerrointa, kouluterveyskyselyiden tuloksia ja Move!-mittaustuloksia.

Liitteet ja lähteet

Liitteet:

- Liite 1_Nousiaisten asukaskyselyn tulokset_20250630
- Liite 2_Nousiaisten maastokäynti tuloksia_20250702

Lähteet:

- Varsinais-Suomen ilmastotiekartta, Tavoitteet ja toimenpiteet vuoteen 2030
- Varsinais-Suomen liikennejärjestelmäsuunnitelma 2020
- Varsinais-Suomen liikkumisen ohjauksen toimenpidesuunnitelma 2021-2025
- Valtion ja Turun kaupunkiseudun kuntien välinen maankäytön, asumisen ja liikenteen sopimus 2020 – 2031
- Nousiaisten liikenneturvallisuuksuunnitelma 2022
- Nousiaisten kunnan ilmastostrategia 2025–2030
- Nousiaisten elinvoimaohjelma 2030
- Turun kaupunkiseutu, Pyöräliikenteen seudullisten pääväylien tavoiteverkko, 2023
- Pyöräliikenteen suunnittelu –ohje, Väylävirasto, 2020
- Jalankulun suunnittelu –ohje, Väylävirasto, 2022





Kiitos!